



Viabilité économique et viabilité technique des aulacod cultures au Bénin

MENSAH E.R.C.K.D.; IBRAHIMY A., MENSAH G.A., GLELE KAKAI L.R., POMALEGNI S.C.B. & KPADE C.P.

¹ Centre de Recherches Agricoles d'Agonkanmey / INRAB: (Bénin) mensahromeo@yahoo.fr / ga_mensah@yahoo.com / cpomalegni@yahoo.fr

² École Nationale d'Agriculture de Meknes (ENAM - Maroc): E-mail:



Introduction et Problématique

L'aulacode (*Thryonomys swinderianus*) est une espèce animale gibier très recherchée en Afrique subsaharienne et élevée en captivité étroite depuis 1983. L'aulacodiculture (élevage de l'aulacode) est une source de revenus et d'emploi, une activité adaptée aux « sans terre » qui permet la conservation de la biodiversité et la protection de l'environnement, tout en procurant des protéines d'origine animales à la population.

Le taux d'abandon de l'aulacodiculture au Bénin est de 16 % en 2001. Le financement des investissements, l'encadrement technique des élevages et de l'aulacodiculteur, l'octroi de facilités de crédit sont des nécessités pour le développement de l'activité. Cependant, on note une réticence des institutions de micro finance et d'octroi de crédit au financement de cette nouvelle spéculation animale, à cause du risque de non remboursement du crédit, du manque d'outils pratiques de diagnostic et de solutions au niveau des associations d'aulacodiculteurs, des structures d'encadrement et d'appui financier.

Objectif: Le but de l'étude est d'établir une typologie des élevages d'aulacodes selon leur viabilité économique (VE) et une typologie des aulacod cultures selon leur viabilité technique (VT).

Méthodologie: La conceptualisation sommaire de la viabilité d'un élevage d'aulacode au Bénin (Figure 1) est établie et 5 catégories de variables (caractéristiques des exploitations, caractéristiques des exploitants, paramètres zootechniques, paramètres économiques et paramètres financiers) ont été collectées dans 130 exploitations aulacodicoles (108 unités de production familiales, 22 entreprises) implantées dans 9 des 12 départements du Bénin. Les départements de l'Alibori, de l'Atacora et des Collines n'ont pas été considérés à cause du faible effectif de leur cheptel aulacodicoles. Il a été ensuite constitué des classes de viabilité économique et des classes de viabilité technique. Les données ont été analysées avec les logiciels Excel 2003, SPSS 11.5 et SPAD 5.5.

Viabilité d'une exploitation aulacodicoles

Viabilité économique

- Coûts et revenus
- Autoconsommation
- Nombre de personnes en charge
- Accès au crédit et mode de crédit
- Ratios comptables
- Gestion commerciale

Viabilité technique

- Performances zootechniques
- Conduite technique
- Autres activités
- Infrastructures
- Travail humain

Figure 1: Cadre de la viabilité d'une aulacodiculture

3 courbes sont tracées suite à des régressions statistiques et ont permis d'identifier 3 classes de viabilité économique (Figure 2) sur la base de deux paramètres: T1 (taille au seuil de rentabilité économique obtenu par intersection de la courbe de coût total moyen par aulacode et celle du revenu moyen par aulacode) et T2 (taille au seuil de fermeture obtenu par intersection de la courbe de coût variable moyen par aulacode et celle du revenu moyen par aulacode).



Figure 2: Schéma de classification des aulacod cultures selon leur VE

Une Analyse en Composantes Principales (ACP) sur les variables zootechniques et quelques variables caractéristiques des exploitations et des exploitants), complétée par une analyse typologique a permis d'identifier 2 grandes classes de viabilité technique : les élevages techniquement viables et les élevages techniquement non viables.

Résultats de la viabilité économique

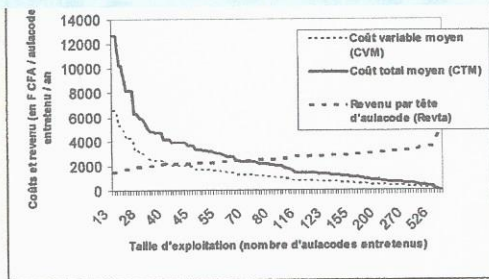


Fig 3: Détermination de la VE

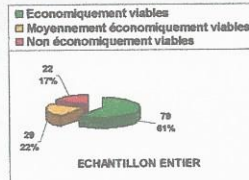


Fig 4: VE de l'échantillon entier

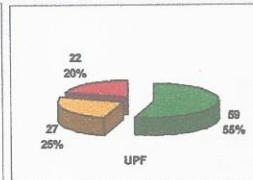


Fig 5: VE des UPF

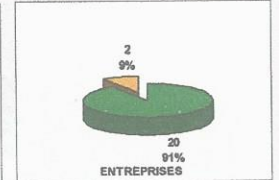


Fig 6: VE des Entreprises

La figure 3 donne les paramètres de la viabilité économique: Seuil de rentabilité économique = 2.417,91 F CFA/aulacode/an (3,70 € ; 2,58 US) ; Taille minimale d'efficacité économique (T1) = 68 aulacodes ; Seuil de fermeture = 2.113,84 F CFA/aulacode/an (3,22 € ; 2,28 US) ; Taille au seuil de fermeture (T2) = 40 aulacodes. Ainsi, la classification selon la VE est établie (Figures 4, 5 et 6).

Résultats de la viabilité technique

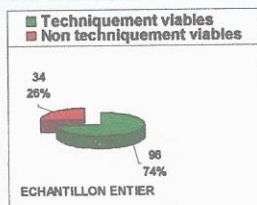


Fig 7: VT - échantillon entier

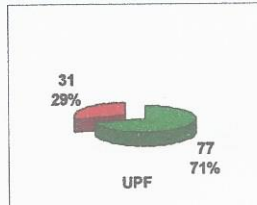


Fig 8: VT - UPF

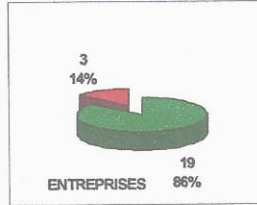


Fig 9: VT - Entreprises

Références bibliographiques: Mensah E.R.C.K.D., 2006. Etude de la viabilité des exploitations aulacodicoles au Bénin : détection précoce des élevages à risque. Mémoire de troisième cycle en Agronomie, Ecole Nationale d'Agriculture de Meknes (Maroc), 105 p.

Mensah G. A et Ekué M. R. M., 2003. L'essentiel en aulacodiculture. INRAB/IT/UCN/C.B.D.D. - République du Bénin/Royaume des Pays-Bas. ISBN: 99919-902-3-0, 160 p.

Remerciements: A tous les aulacodiculteurs et toutes les associations d'aulacodiculteurs qui ont contribué de façon volontaire et active à l'enquête.

